



Internationale akademikere

Rekruttering af udenlandske akademikere

Et bredt flertal i Folketinget har vedtaget at hæve antallet af internationale studiepladser. Denne analyse viser, at internationale studiepladser uden for hovedstadsområdet har bidraget mest til den akademiske beskæftigelse på tværs af landet.

af senioranalytiker **Kristoffer Lind Glavind**
og stud.polit. **Adrian Høegh-Andersen**

1. december 2023

Analysens hovedkonklusioner

- Manglen på akademisk arbejdskraft er relativt ens på tværs af landet.
- Udenlandske akademikere uddannet i hovedstadsområdet bliver i langt overvejende grad i hovedstadsområdet, mens dem, der er uddannede fra andre universiteter, spredes mere jævnt geografisk.
- 91 pct. af de beskæftigede udenlandske akademikere der er uddannet inden for samfunds-, sundheds- eller naturvidenskab i hovedstadsområdet bliver i hovedstadsområdet. Det svarer til 9 ud af 10. For Østjylland er tallet 47 pct., og for Nordjylland er tallet 43 pct.
- Knap 63 pct. af beskæftigede udenlandske akademikere uddannet i Østjylland inden for samfunds-, sundheds- eller naturvidenskab arbejder i en akademisk relevant arbejdsfunktion et år efter færdiggørelsen af uddannelse. Det gælder for 56 pct. uddannet i hovedstadsområdet.
- Østjylland og Hovedstaden er de områder, hvor der arbejder flest udenlandske akademikere.

Kontakt

Senioranalytiker
Kristoffer Lind Glavind
Mobil 61458300
kg@ae.dk

Kommunikationschef
Jesper Kirkbak
Mobil 50 73 71 34
jk@ae.dk

Rekruttering af udenlandske akademikere

I juni 2023 indgik et bredt flertal i Folketinget en aftale om Reform af universitetsuddannelserne i Danmark.¹ Her blev det blandt andet besluttet, at der for at kunne tiltrække international arbejdskraft skulle oprettes flere engelsksprogede studiepladser. Det øgede antal internationale studiepladser skal ifølge aftalen sikre uddannelsestilbud i hele landet og komme det lokale erhvervsliv til gode. I den forbindelse har Business Region Aarhus henvendt sig til AE for at få undersøgt udenlandske akademikere i Danmark.

¹ <https://ufm.dk/lovstof/politiske-aftaler/aftale-om-reform-af-universitetsuddannelserne-i-danmark/endelig-aftale.pdf>

Manglen på akademisk arbejdskraft er ligeligt fordelt landet over

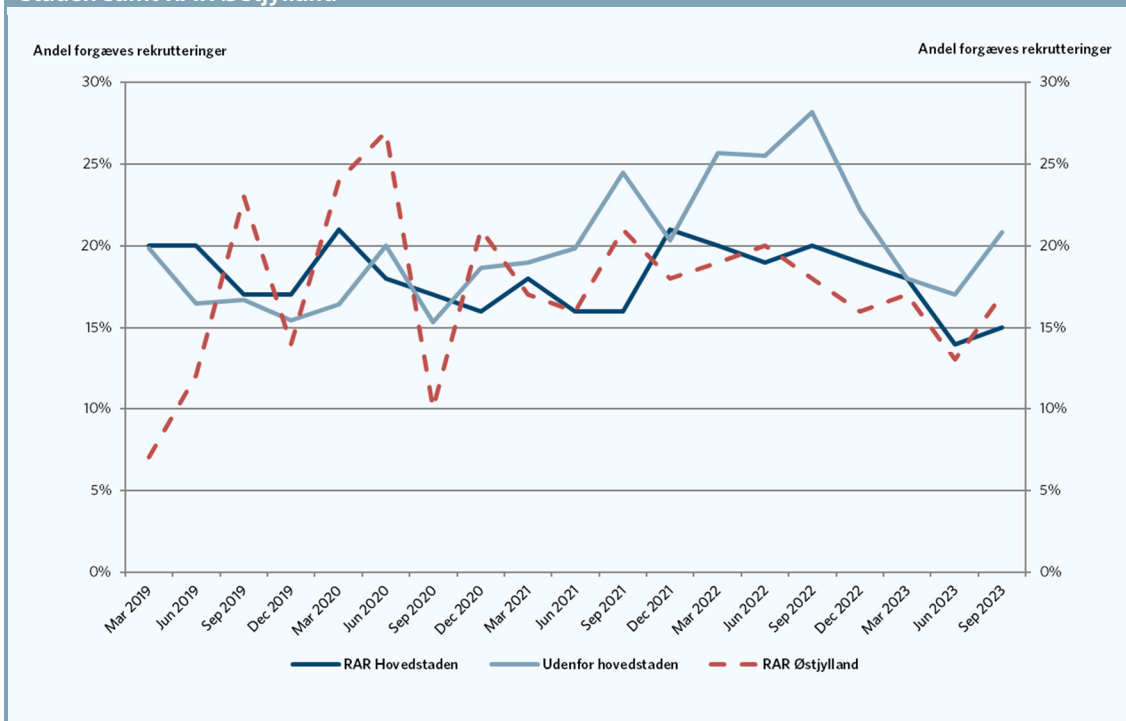
Styrelsen for Arbejdsmarked og Rekruttering (STAR) har siden 2019 hvert kvartal opgjort de danske virksomheders forgæves rekrutteringer. I denne del af analysen undersøger vi rekruttering til akademiske stillinger og bruger følgende to mål opgjort af STAR:²

1. Forgæves rekrutteringsrate (FRR): Andel af rekrutteringsforsøg, hvor man ikke fandt den profil man søgte
2. Forgæves rekrutteringsrate uden substitution (FRR uden substitution): Andel af rekrutteringsforsøg, hvor man hverken fandt den profil man søgte eller besatte stillingen med en profil uden alle ønskede kvalifikationer.

Figur 1 og 2 viser den forgæves rekrutteringsrate, mens både den forgæves rekrutteringsrate og den forgæves rekrutteringsrate uden substitution er vist i Tabel 1.

Figur 1 viser den forgæves rekrutteringsrate for akademiske stillinger i og uden for Hovedstaden samt for Østjylland. Som det fremgår af figuren, svinger andelen af forgæves rekrutteringer over perioden. I starten af perioden ligger niveauet relativt ens for Hovedstaden og resten af landet, men der er en tendens til, at der er større rekrutteringsudfordringer i resten af landet fra 2021 og frem. Det tyder dog ikke på, at der er store forskelle på tværs af landet. Den forgæves rekrutteringsrate for akademiske stillinger i Østjylland ligger – ud over kortvarige udsving³ – i hele perioden på niveau med Hovedstaden.

Figur 1: Andel forgæves rekrutteringsrate (FRR) for akademiske stillinger i og uden for RAR Hovedstaden samt RAR Østjylland



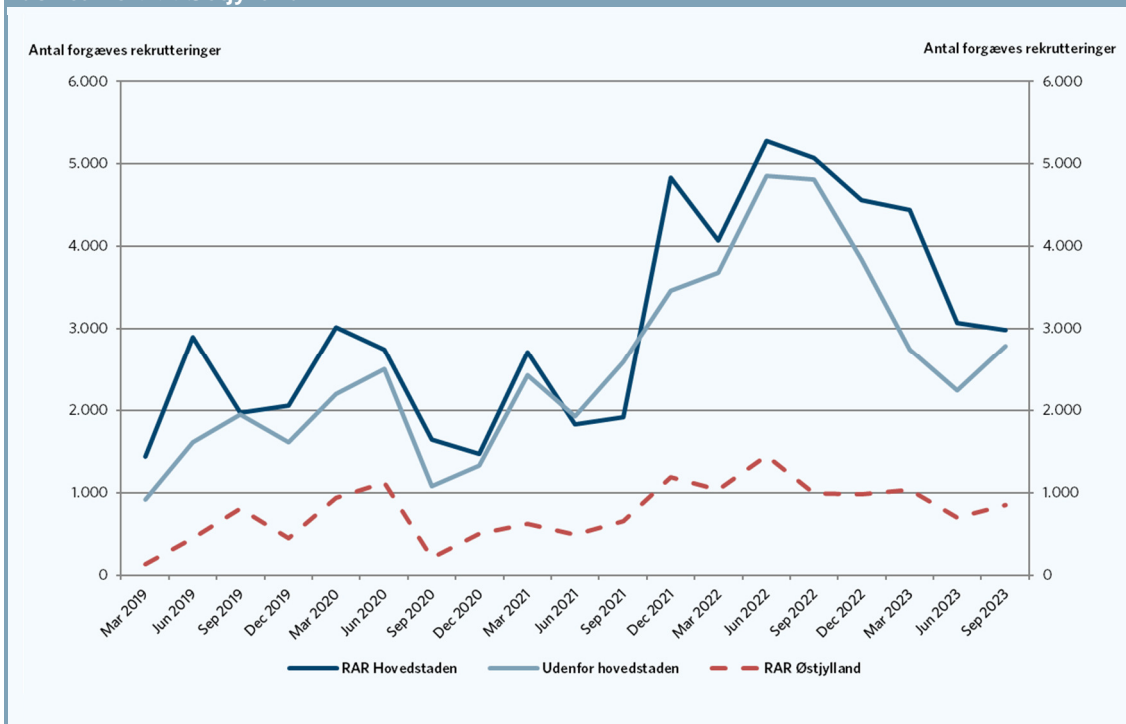
Anm. Tallene for RAR Østjylland indgår både i "Udenfor hovedstaden" og "RAR Østjylland"
 Kilde: Jobindsats.dk (Styrelsen for Arbejdsmarked og Rekruttering).

² <https://jobindsats.dk/information/om-malinger/om-arbejdsmarked/om-status-pa-arbejdsmarkedet/om-virksomhedernes-forgaevnes-rekrutteringer/>

³ De relativt store udsving fra kvartal til kvartal i for Østjylland i starten af perioden, tolkes som statistisk støj, da tallene for Østjylland dækker ind mindre stikprøve, og tallene svinger om niveauet for Hovedstaden. Som det fremgår af Tabel 1, er FRR andelen over hele perioden på samme niveau for Østjylland og Hovedstaden.

Figur 2 viser antallet af forgæves rekrutteringsforsøg pr. kvartal. Det ses, at antallet af forgæves rekrutteringer stiger over perioden, og at stigningen er parallel i Hovedstaden og i resten af landet. Der er i hele perioden nogenlunde lige så mange forgæves rekrutteringer i Hovedstaden som i resten af landet.

Figur 2: Antal forgæves rekrutteringsforsøg til akademiske stillinger i og uden for RAR Hovedstaden samt RAR Østjylland



Anm. Tallene for RAR Østjylland indgår både i "Udenfor hovedstaden" og "RAR Østjylland"
 Kilde: Jobindsats.dk (Styrelsen for Arbejdsmarked og Rekruttering).

Tabel 1 viser den gennemsnitlige forgæves rekruttering med og uden substitution i perioden på tværs af RAR-regioner.

Tabel 1: Antal forgæves rekrutteringer af akademikere med og uden substitution fordelt efter RAR-region (marts 2019 – september 2023)

	Østjylland	Hovedstaden	Vestjylland	Nordjylland	Sydjylland	Sjælland	Fyn	Bornholm
FRR (antal)	14.685	58.054	2.367	5.632	9.608	11.420	4.898	21
FRR uden substitution (antal)	8.207	32.884	1.016	3.476	5.630	6.819	2.726	20
FRR (andele)	17,4 %	18,0 %	22,8 %	19,2 %	20,9 %	22,2 %	18,5 %	12,8 %
FRR uden substitution (andele)	9,4 %	9,8 %	9,7 %	11,9 %	11,9 %	12,8 %	10,4 %	12,0 %

Anm.: Antal og andele er det samlede antal forgæves rekrutteringer af akademikere for hver RAR-region mellem marts 2019 og september 2023.

Kilde: Jobindsats.dk (Styrelsen for Arbejdsmarked og Rekruttering).

Udenlandske akademikere uddannet i Danmark

I denne del af analysen undersøger vi de udenlandske studerende, der har taget en kandidatuddannelse i Danmark i årene 2015 til 2019, og deres beskæftigelse et og tre år efter uddannelse, fordelt på universitetsområde og beskæftigelsessted. For ikke at medtage personer, som har boet i Danmark det meste af deres liv, er der kun medtaget personer, som er indvandret til Danmark højst fem år før, de påbegyndte deres kandidatuddannelse.

Da universiteterne kan være spredt ud over landet – f.eks. Aalborg Universitet i København – opdeler vi universiteterne, som de studerende er uddannede fra, i fire geografiske områder. Se Bilagstabel 1 for et overblik over, hvilke universitetscampusser der indgår i de enkelte grupper.

Som det fremgår af Tabel 2, er godt 60 pct. af de udenlandske studerende uddannet fra et universitet i hovedstadsområdet. Knap 15 pct. er uddannet i Østjylland, knap 15 pct. er uddannet i på Fyn, i Sydjylland eller i Vestsjælland, og omkring 10 pct. er uddannet i Nordjylland.

Universitetsområde	Antal personer	Andel af uddannede i alt
Østjylland	3.100	13,5 %
Hovedstaden og Østsjælland	14.480	62,9 %
Nordjylland	2.250	9,8 %
Fyn, Sydjylland og Vestsjælland	3.200	13,9 %
Uddannede i alt	23.030	100 %

Anm.: Se metodeboks for afgrænsninger og definitioner. Alle tal er afrundet til nærmeste 10'er.
 Kilde: AE på baggrund af Danmarks Statistiks registre.

Udenlandske studerende fordelt på uddannelsesretning

Tabel 3 fordeler de udlændingene, der fik en kandidatgrad i Danmark i årene 2015-2019, efter hvilket akademisk hovedområde, uddannelsen var indenfor.⁴

Som det fremgår af Tabel 3, er de udenlandske kandidater fordelt bredt over de akademiske hovedområder. Den største hovedgruppe er samfundsvidenskabelig, hvor lidt over 40 pct. er uddannet, efterfulgt af det tekniske og naturvidenskabelige område, hvor 35 pct. er uddannet. Sundhedsvidenskabelig og humanistisk og pædagogisk står til sammen for knap 20 pct., mens andre retninger udgør 5 pct.

Sammensætningen af hovedområder er dog væsentlig forskellig på tværs af universitetsområderne. For eksempel har 30 pct. af de udenlandske akademikere uddannet i Østjylland opnået en kandidatgrad inden for humaniora og pædagogik⁵, mens det kun er 7 pct. i Hovedstaden.

I aftalen omkring universitetsreformen lægges der op til, at de engelsksprogede studiepladser oprettes efter, hvor der er størst efterspørgsel, og derfor siger den historiske fordeling ikke nødvendigvis noget om, hvordan fordelingen af de nyoprettede engelsksprogede studiepladser vil blive.

⁴ Se Bilagstabel 2 for opdelingen på akademiske hovedområder.

⁵ Den høje andel skyldes til dels Erasmus Mundus-programmet i "Journalism, Media, and Globalisation". Se fodnote 7.

Tabel 3: Andel af uddannede udenlandske akademikere fordelt efter universitetsområde og opdelt på akademisk hovedområde

Universitetsområde	Humanistisk og Pædagogisk	Samfundsvidenskabelig	Sundhedsvidenskabelig	Teknisk og Naturvidenskabelig	Andre Retninger
Østjylland	30,3 %	38,1 %	6,5 %	16,8 %	8,4 %
Hovedstaden og Østsjælland	7,0 %	43,1 %	5,0 %	39,4 %	5,4 %
Nordjylland	10,2 %	35,6 %	0,9 %	52,4 %	0,9 %
Fyn, Syddjylland og Vestsjælland	6,3 %	50,3 %	19,1 %	20,0 %	4,4 %
Hovedområde I alt	10,4 %	42,7 %	6,8 %	35,0 %	5,2 %

Anm.: Se metodeboks for afgrænsninger og definitioner.
 Kilde: AE på baggrund af Danmarks Statistiks registre.

Beskæftigelse på tværs af universitetsområder og akademiske hovedområder

Samfundsnytten af at uddanne udenlandske studerende afhænger af, i hvor høj grad de bliver og arbejder i Danmark. For at få indblik i dette har vi undersøgt status for de udenlandske studerende hhv. ét og tre år efter, de færdiggjorde deres kandidatuddannelse. Vi opdeler i tre kategorier:

1. I lønmodtagerbeskæftigelse i Danmark
2. Ikke i lønmodtagerbeskæftigelse i Danmark⁶
3. Udvandret.

Figur 3 og 4 viser status for de udlændinge, der opnåede en kandidat i Danmark mellem 2015 og 2019, henholdsvis et og tre år efter, de færdiggjorde uddannelsen. Som det ses, så svinger andelen, som er i lønmodtagerbeskæftigelse i Danmark et år efter, mellem omkring 20 pct. og 65 pct.

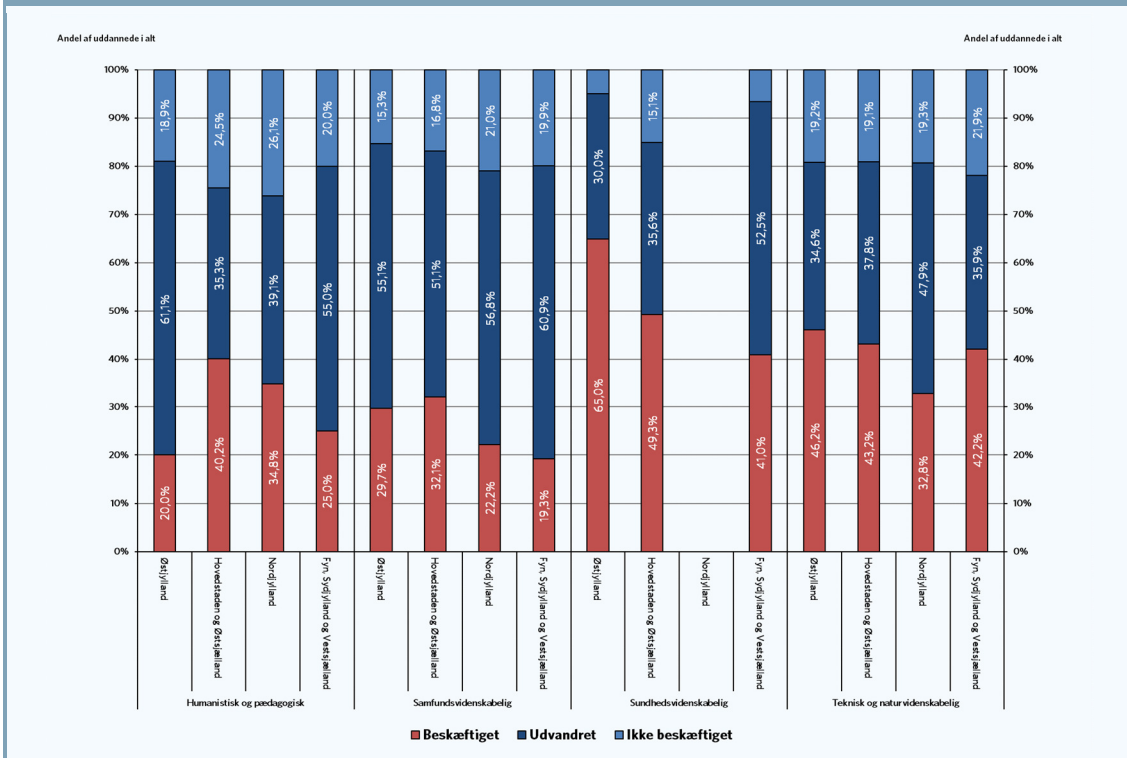
Det ses, at der er en væsentlig variation på tværs af akademiske hovedområder, med en tendens til, at sundhedsvidenskabelige kandidater og kandidater inden for teknik og naturvidenskab har en højere dansk beskæftigelse både et og tre år senere, sammenlignet med kandidater inden for samfundsvidenskab og humaniora og pædagogik. Lavest er beskæftigelsen for personer uddannet inden for humaniora og pædagogik i Østjylland. Her er kun 20 pct. i lønmodtagerbeskæftigelse i Danmark et år efter endt uddannelse, mens over 60 pct. er udvandret.⁷

Tallene, der danner grundlag for Figur 3 og 4, kan ses i Bilagstabel 3 og 4.

⁶ Der tages kun højde for lønmodtagerbeskæftigelse (BFL). Hvis en person er selvstændig og ikke har lønmodtagerbeskæftigelse, vil han/hun altså indgå i kategorien "Ikke lønmodtagerbeskæftigelse i Danmark".

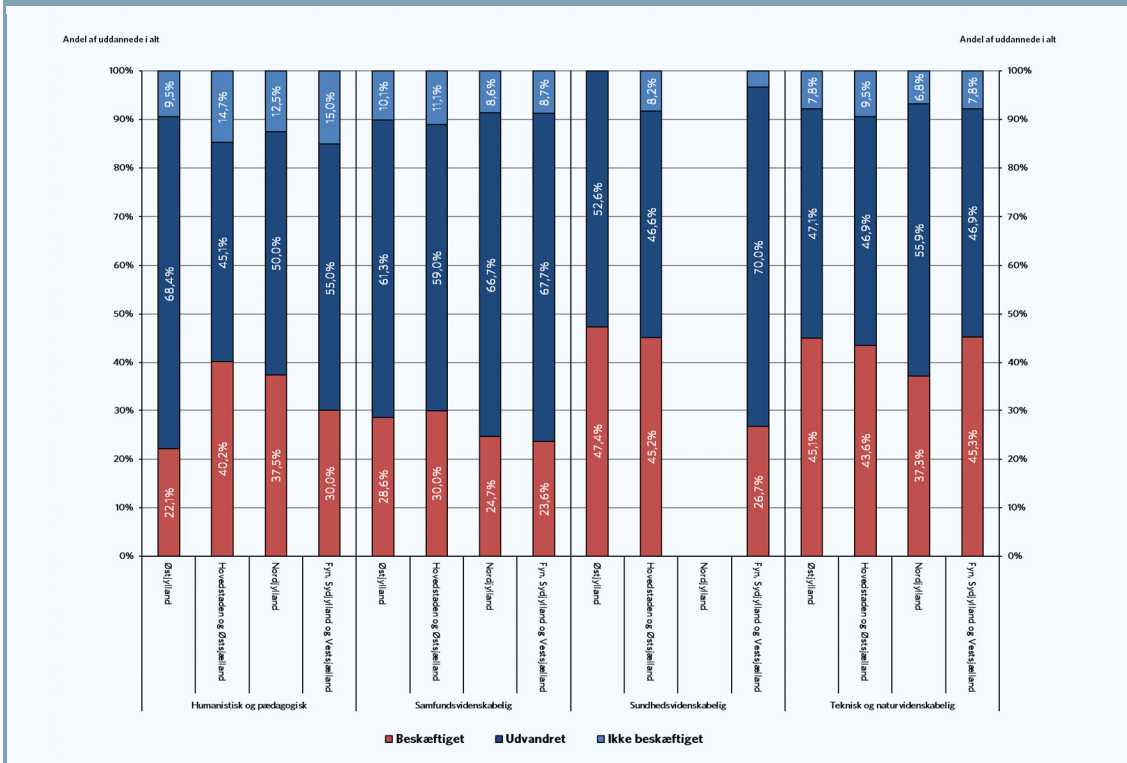
⁷ En del af forklaringen på de høje tal for, hvor stor en andel, der har taget en humanistisk eller pædagogisk uddannelse i Østjylland og forlader Danmark igen, er, at omkring en tredjedel af kandidaterne (ca. 675 personer) har taget uddannelsen "Journalism, Media, and Globalisation", som er en del af Erasmus Mundus-programmet, som er baseret på flere universiteter, og derfor kun delvist foregår i Danmark.

Figur 3: Uddannede udenlandske akademikere fordelt på hovedområde og universitetsgruppe og opdelt efter, om de er beskæftiget, udvandret eller ikke beskæftiget (1 år efter endt uddannelse)



Anm.: Se metodeboks for afgrænsninger og definitioner. Sundhedsvidenskabelige kandidater fra Nordjylland er ikke medtaget, da gruppen er meget lille. "Andre retninger" er ikke vist i figuren men fremgår af Bilagstabel 3.
Kilde: AE på baggrund af Danmarks Statistiks registre.

Figur 4: Uddannede udenlandske akademikere fordelt på hovedområde og universitetsgruppe og opdelt efter, om de er beskæftiget, udvandret eller ikke beskæftiget (tre år efter endt uddannelse)



Anm.: Se metodeboks for afgrænsninger og definitioner. Sundhedsvidenskabelige kandidater fra Nordjylland er ikke medtaget, da gruppen er meget lille. "Andre retninger" er ikke vist i figuren men fremgår af Bilagstabel 4.
Kilde: AE på baggrund af Danmarks Statistiks registre.

Geografisk fordeling af beskæftigelse

I den følgende del af analysen undersøges, hvor i Danmark de udenlandske akademikere er beskæftiget, alt efter hvilket universitetsområde de er uddannet fra. Da universitetsreformen hovedsagelig har fokus på rekruttering inden for stillingstyper med mangel på arbejdskraft, medtages i denne del af analysen kun kandidater inden for hovedområderne samfundsvidenskab, sundhedsvidenskab og teknik og naturvidenskab. Figurer, der viser beskæftigelsesfordelingen for alle udenlandske kandidater, fremgår af Bilagsfigur 1 og 2.

Som det fremgår af Figur 5, har uddannelsesstedet stor indflydelse på, hvor de udenlandske akademikere er beskæftiget. Af de udenlandske akademikere uddannet på universiteterne i og omkring Hovedstaden arbejder 91 pct. af lønmodtagerne i Hovedstaden – det svarer til 9 ud af 10. Kun 9 pct. er beskæftiget andre steder i landet (inklusive resten af Sjælland).

I resten af landet er tendensen, at lidt under halvdelen bliver i samme universitetsområde, som de er uddannet. Således arbejder for eksempel 46,5 pct. af de beskæftigede udenlandske kandidater, der er uddannet i Østjylland, i Østjylland året efter, de færdiggjorde uddannelsen, mens 53,7 pct. af de beskæftigede uddannet på Fyn, i Sydjylland eller i Vestsjælland arbejder i Sydjylland eller på Fyn. Ligeledes arbejder mellem en tredjedel og fjerdedel af de beskæftigede udenlandske akademikere uddannet uden for hovedstadsområdet året efter i hovedstadsområdet.

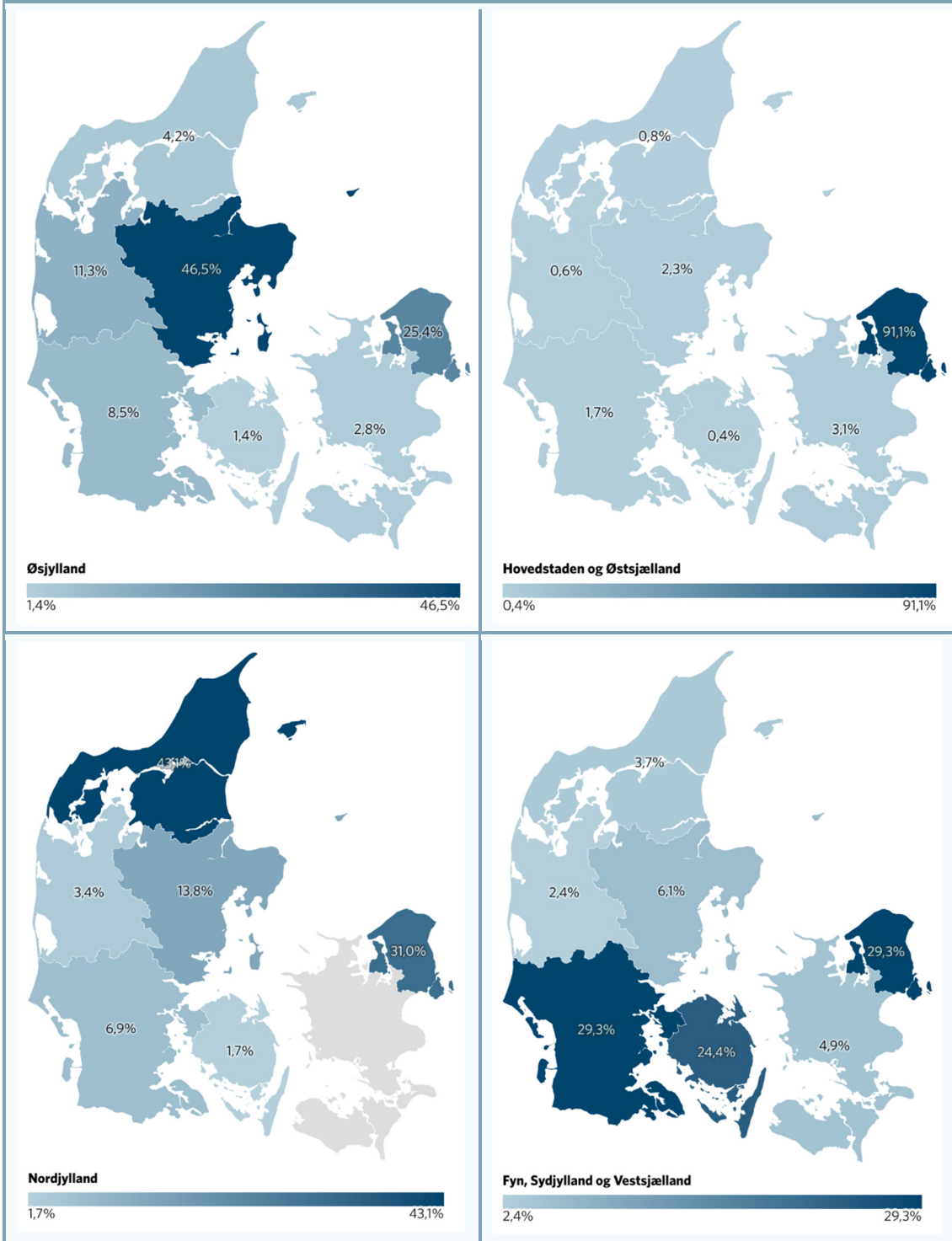
Ser man på, hvor stor en andel der hverken arbejder i det område, hvor de er uddannet, eller i hovedstadsområdet, så er det 28 pct. af de beskæftigede udenlandske akademikere uddannet i Østjylland⁸, 26 pct. af dem, der er uddannet i Nordjylland, 17 pct. af dem uddannet fra SDU mv.⁹. Kun 9 pct. af de beskæftigede udenlandske akademikere, der er uddannet i og omkring Hovedstaden, arbejder uden for hovedstadsområdet.

Figur 6 viser beskæftigelsen tre år efter endt uddannelse. Her er billedet i store træk det samme, dog er andelen, der er beskæftiget i det område, de er uddannet fra, faldet for alle universitetsområder på nær Hovedstaden. Ligeledes er andelen, der er beskæftiget i Hovedstaden, steget for alle universitetsområderne uden for Hovedstaden.

⁸ Her medregner vi dem beskæftigede i RAR Vestjylland, som værende beskæftigede uden for den RAR region, hvor de har taget deres uddannelse, selvom der ligger et campus i Herning (hvor ca. 110 af personerne i samplet er uddannet), da langt størstedelen af gruppen er uddannede i og omkring Aarhus.

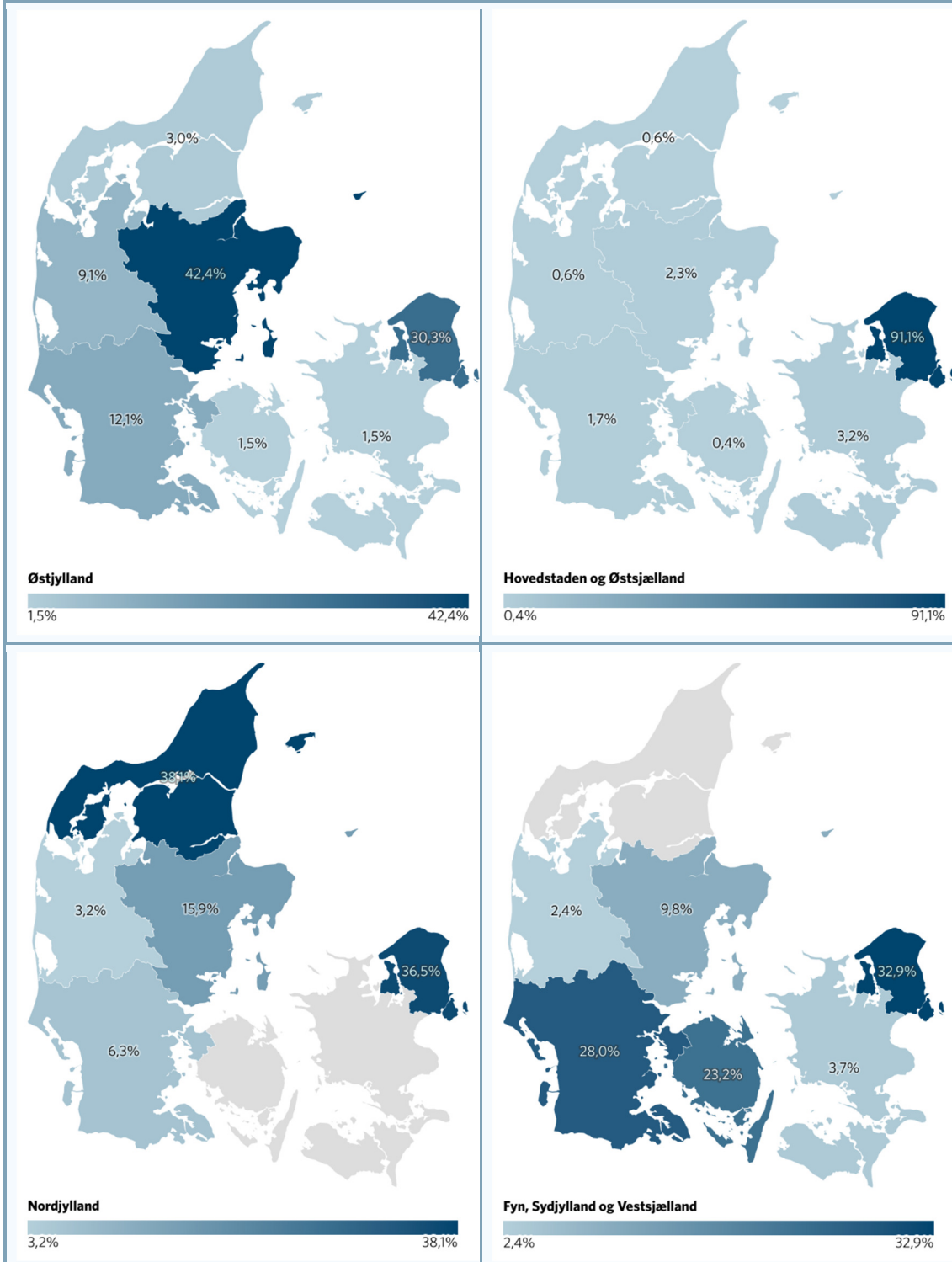
⁹ Her medregner vi dem beskæftigede i RAR Sjælland, selvom der ligger et campus i Slagelse, da langt størstedelen af gruppen er uddannede på Fyn eller i Sydjylland.

Figur 5: Beskæftigede udenlandske akademikere uddannet i Danmark inden for samfunds-, sundheds- eller naturvidenskab fordelt på universitetsgruppe og opdelt efter, hvilken RAR-region de er beskæftiget i et år efter endt uddannelse



Anm.: Se metodeboks for afgrænsninger og definitioner. Se Bilagsfigur 1 for kort med alle akademiske hovedområder.
 Kilde: AE på baggrund af Danmarks Statistiks registre.

Figur 6: Beskæftigede udenlandske akademikere uddannet i Danmark inden for samfunds-, sundheds- eller naturvidenskab fordelt på universitetsgruppe og opdelt på, hvilken RAR-region de er beskæftiget i 3 år efter endt uddannelse



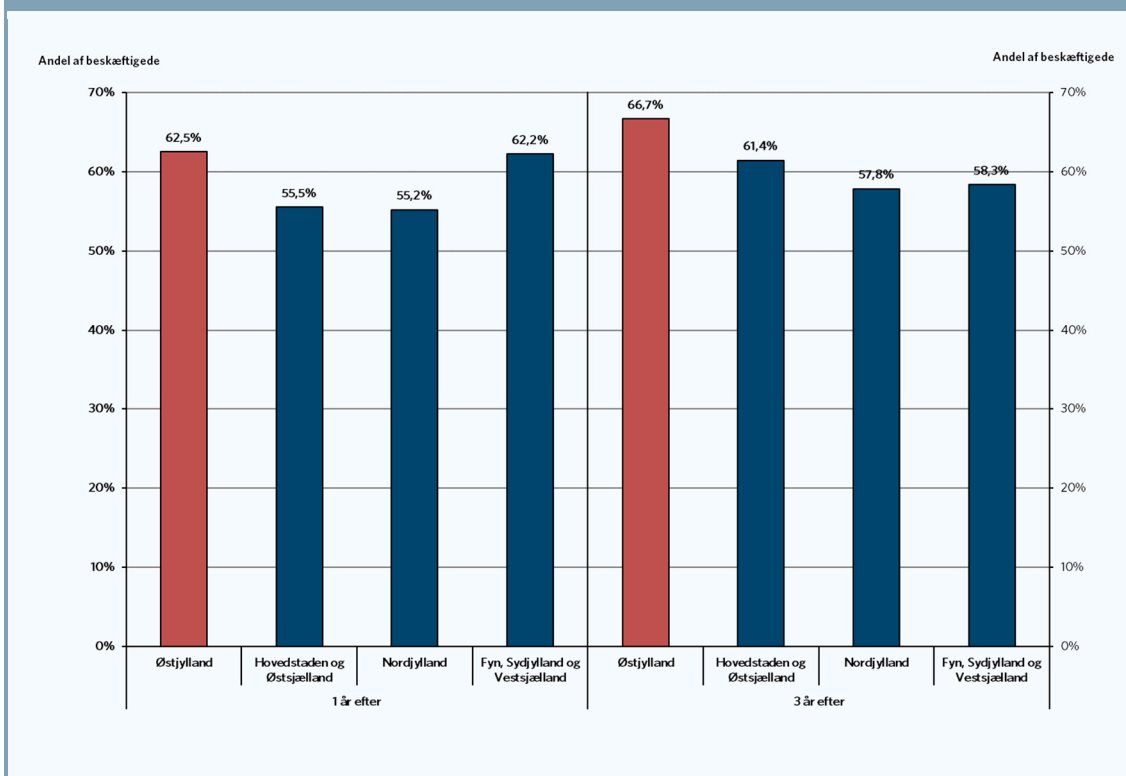
Anm.: Se metodeboks for afgrænsninger og definitioner. Se Bilagsfigur 2 for kort med alle akademiske hovedområder.
 Kilde: AE på baggrund af Danmarks Statistiks registre.

Relevant akademisk arbejde

For at undersøge i hvor høj grad udenlandske akademikere uddannet i Danmark bidrager til at afhjælpe manglen på akademisk arbejdskraft, undersøger vi i denne del af analysen, hvor stor en del af de beskæftigede, der arbejder i akademisk relevante jobfunktioner. Ligesom den foregående del af analysen fokuserer denne del af analysen på udenlandske akademikere uddannet i Danmark inden for grupperne samfundsvidenskab, sundhedsvidenskab og teknik og naturvidenskab (se Bilagsfigur 3 for den samlede fordeling). Vi definerer her akademisk relevante jobfunktioner ud fra DISCO-kode inden for hovedgrupperne 1 (Ledelsesarbejde) eller 2 (Arbejde, der forudsætter viden på højeste niveau inden for pågældende område).

Her ses det, at 63 pct. af de beskæftigede udenlandske akademikere uddannet i Østjylland arbejdede i en akademisk relevant jobfunktion året efter, de færdiggjorde deres uddannelse. Efter tre år var det 66 pct., svarende til to ud af tre. For dem, der er uddannet i de andre universitetsområder, var andelen begge år lavere.

Figur 7: Andelen af beskæftigede udenlandske akademikere uddannet i Danmark inden for samfunds-, sundheds- eller naturvidenskab i 2015-2019 med en akademisk relevant arbejdsfunktion



Anm.: Se metodeboks for afgrænsninger og definitioner. Se Bilagsfigur 3 for kort med alle akademiske hovedområder.

Kilde: AE på baggrund af Danmarks Statistiks registre.

Hvor arbejder udenlandske akademikere?

I denne del af analysen undersøger vi, hvor i landet udenlandske akademiske lønmodtagere arbejder – både dem, der er uddannet i Danmark og i udlandet. Vi medtager kun personer, som har en akademisk uddannelse, og som kom til Danmark, efter de var fyldt 18 år. Beskæftigelsen er opgjort i september 2022. I analysen betinger vi på, at man som højst fuldførte uddannelse mindst skal have en lang videregående uddannelse, og at man arbejder i en akademisk relevant jobfunktion (DISCO-hovedgruppe 1 eller 2).

Som det fremgår af Tabel 4, var der 37.800 udenlandske akademikere i Danmark i en akademisk jobfunktion i september 2022.¹⁰ Af disse arbejder 65 pct. i Hovedstaden, mens 11 pct. arbejder i Østjylland, knap 8 pct. arbejder i Syddanmark og de resterende 15 pct. i resten af landet.

Tabel 4: Beskæftigede udenlandske akademikere fordelt efter RAR region

	Øst- jylland	Hoved- staden	Vest- jylland	Nord- jylland	Syd- jylland	Sjælland	Fyn	Andet	I alt
Antal	4.210	24.620	940	1.780	2.900	1.770	1.510	60	37.790
Andel af i alt	11,1 %	65,1 %	2,5 %	4,7 %	7,7 %	4,7 %	4,0 %	0,2 %	100,0 %

Anm.: Se metodeboks for afgrænsninger og definitioner. Kun lønmodtagerbeskæftigede er medtaget. Opgjort i september 2022. Kun beskæftigede med en LVU og en akademisk relevant jobfunktion (DISCO-hovedgruppe 1 eller 2). Alle tal er afrundet til nærmeste 10'er.

Kilde: AE på baggrund af Danmarks Statistiks registre.

Tabel 5 viser, i hvilke undergrupper af jobfunktioner de udenlandske akademikere er beskæftigede. Her ses det, at knap 28 pct. af de udenlandske akademikere har jobfunktioner inden for undervisning, men der er ca. 20 pct., der har jobfunktioner inden for hhv. sundhed og naturvidenskab.¹¹

Tabel 5: Beskæftigede udenlandske akademikere fordelt efter RAR-region og opdelt på arbejdsfunktion

Discokode	Øst- jylland	Hoved- staden	Vest- jylland	Nord- jylland	Syd- jylland	Sjælland	Fyn	I alt
Ledelses- arbejde	4,3 %	6,7 %	10,9 %	3,4 %	9,0 %	4,5 %	4,0 %	6,3 %
Natur- videnskab	15,6 %	21,4 %	40,2 %	14,6 %	22,8 %	11,9 %	9,9 %	20,1 %
Sundhed	12,5 %	6,3 %	16,3 %	29,2 %	21,7 %	38,4 %	22,5 %	20,1 %
Undervisning	44,7 %	24,6 %	13,0 %	38,8 %	14,5 %	30,5 %	47,0 %	27,6 %
Økonomi og administration	8,3 %	17,2 %	9,8 %	3,4 %	14,8 %	2,3 %	4,0 %	13,9 %
Kommunika- tion	9,0 %	17,0 %	4,3 %	5,1 %	7,9 %	2,3 %	5,3 %	13,4 %
Samfunds- videnskab	5,7 %	6,6 %	5,4 %	5,6 %	9,3 %	9,6 %	7,3 %	6,8 %
I alt	100 %	100 %	100 %	100 %	100 %	100 %	100 %	100 %

Anm.: Se metodeboks for afgrænsninger og definitioner. Kun lønmodtagerbeskæftigede er medtaget. Opgjort i september 2022. Kun beskæftigede med en LVU og en akademisk relevant jobfunktion (DISCO-hovedgruppe 1 eller 2). Andet er udeladt, da gruppen er lille. Alle tal er afrundet til nærmeste 10'er.

Kilde: AE på baggrund af Danmarks Statistiks registre.

¹⁰ Se Bilagstabel 5 for alle lønmodtagerbeskæftigede udenlandske akademikere (uden betingelse på jobfunktion).

¹¹ Se Bilagstabel 6 for tallene i personer.

Afslutning

Som analysen har vist, er der på tværs af landet ikke de store forskelle i problemerne med at rekruttere akademisk arbejdskraft. Til gengæld er der store forskelle på, hvor udenlandske akademikere uddannet i Danmark bliver beskæftigede, alt efter hvor i landet de har taget deres uddannelse. Generelt bliver størstedelen af de udenlandske akademikere i området omkring, hvor de har taget deres uddannelse, eller tager til hovedstadsområdet. Det meget få af de akademikere, der er uddannet i hovedstadsområdet, som finder beskæftigelse uden for hovedstadsområdet.

Analysen indikerer således, at hvis man ønsker at styrke den akademiske rekruttering i hele landet ved at øge antallet af internationale studiepladser, er det vigtigt at være opmærksom på, hvor de udenlandske akademikere finder arbejde efter endt uddannelse, da der er store forskelle på tværs af landet.

Metode: Sådan har vi gjort

Analysen er opdelt i tre dele.

- Første del undersøger manglen på akademisk arbejdskraft på tværs af landet
- Anden del undersøger beskæftigelsen for udenlandske studerende uddannet i Danmark
- Tredje del undersøger, hvor udenlandske akademikere, der arbejder i Danmark, er beskæftiget.

Første del af analysen er baseret på Styrelsen for Arbejdsmarked og Rekrutterings (STAR's) rekrutteringssurvey, som er tilgængelig via jobindsats.dk.

Opgørelsen af forgæves rekrutteringsforsøg og den forgæves rekrutteringsrate følger STAR's definitioner:

- Antal forgæves rekrutteringsforsøg (FR): Antal ikke besatte rekrutteringsforsøg og rekrutteringer besat med anden profil
- Forgæves rekrutteringsrate (FRR): Andel af antal forgæves rekrutteringsforsøg ud af antal rekrutteringsforsøg
- Forgæves rekrutteringsrate uden substitution. Andel af antal ikke besatte rekrutteringsforsøg ud af antal rekrutteringsforsøg.

Der er afgrænset til akademiske stillinger ved kun at medtage rekruttering til stillinger, der har escostar-betegnelsen "Akademisk arbejde".

I **anden del** af analysen, har vi undersøgt personer, der er indvandret til Danmark og har fuldført en dansk kandidatuddannelse mellem 2015-2019. Der er kun medtaget indvandrere, der er indvandret til Danmark maksimalt fem år før begyndelsen af deres kandidatuddannelse. Afsluttede kandidatgrader er identificeret ved DST's uddannelsesklassifikation som hovedovergruppe '70: Lange Videregående Uddannelser, LVU'. De afsluttede kandidatgrader er yderligere opdelt på fem hovedområder som defineret i Bilagstabel 2.

Indvandrere med afsluttede kandidatgrader opdeles efter, hvor i landet de har gennemført uddannelsen ud fra opdelingen, der fremgår af Bilagstabel 1. Der undersøges herefter, hvor de er beskæftiget henholdsvis ét og tre år efter afslutningen af kandidatgraden. Beskæftigelse er opgjort i september og er defineret ved, at der er registreret et positivt antal løntimer i registreret for lønmodtagerbeskæftigelse (BFL). Ved flere lønmodtagerjob vælges det job med flest løntimer.

Beskæftigelse opdeles efter arbejdsstedets RAR-region (se Bilagstabel 7), og efter om personen var i lønmodtagerbeskæftigelse i Danmark, ikke i lønmodtagerbeskæftigelse i Danmark eller udvandret. Udvandring er defineret ved DST's VNDS-register, hvor en person anses som udvandret, når de har en registreret udvandring og indtil en evt. registreret indvandring. I tilfælde, hvor en person er registreret som beskæftiget samtidig med, at de er registreret som udvandret, vil personen defineres som beskæftiget. Der er kun taget højde for lønmodtagerbeskæftigelse og altså ikke for selvstændige eller honorarmodtagere.

Beskæftigelsen opdeles også på, om arbejdsfunktionen er akademisk relevant. Akademisk relevante arbejdsfunktioner er defineret ud fra lønmodtagerbeskæftigelsen (BFL) med DISCO-hovedgrupperne (se <https://www.dst.dk/da/Statistik/dokumentation/nomenklaturer/disco>):

- 1: Ledelsesarbejde
- 2: Arbejde, der forudsætter viden på højeste niveau inden for pågældende område

I **tredje del** af analysen har vi undersøgt, hvor i landet indvandrere med en akademisk uddannelse arbejder. Indvandrere er kun medtaget, hvis de indvandrede, da de var 18 år eller ældre. Akademikere er identificeret ved DST's uddannelsesklassifikation som hovedgrupperne '70: Lange Videregående Uddannelser, LVU' og '80: Ph.d. og Forskeruddannelser'. Beskæftigelsen er opgjort i september 2022, og er defineret ved, at der er registreret et positivt antal løntimer i registreret for lønmodtagerbeskæftigelse (BFL). Ved flere lønmodtagerjob, vælges det job med flest løntimer.

Derudover bliver der yderligere betinget på at ansættelsen skal have en akademisk arbejdsfunktion defineret ud fra lønmodtagerbeskæftigelsen (BFL) med disco-hovedgrupperne:

- 1: Ledelsesarbejde
- 2: Arbejde, der forudsætter viden på højeste niveau inden for pågældende område.

De udenlandske akademikere opdeles efter, i hvilken RAR-region de er beskæftiget, og hvilken arbejdsfunktion de er beskæftiget med. RAR-regioner er defineret i Bilagstabel 3. Arbejdsfunktionerne er opdelt på følgende DISCO-undergrupper:

- 1: Ledelsesarbejde
- 21: Arbejde inden for naturvidenskab og ingeniørvirksomhed
- 22: Arbejde inden for sundhedsområdet
- 23: Undervisning og pædagogisk arbejde
- 24: Arbejde inden for økonomi, administration og salg
- 25: Arbejde inden for informations- og kommunikationsteknologi
- 26: Arbejde inden for jura, samfundsvidenskab og kultur.

Personer uden en nærmere specificeret DISCO-kode i hovedgruppen, '2: Arbejde, der forudsætter viden på højeste niveau inden for pågældende område', er udeladt af tabellerne.

Alle værdier er afrundet til nærmeste 10'er, og summer er beregnet ud fra de afrundede tal.

Bilag

Bilagstabel 1: Geografisk Opdeling af Universiteter

Østjylland: Aarhus Universitet, Det Jyske Musikkonservatorium i Aarhus, Arkitektskolen Aarhus, Pastoralseminariet i Aarhus (FKUV) og Aarhus Universitet i Herning

Hovedstaden og Østsjælland: Københavns Universitet, Copenhagen Business School, Danmarks Tekniske Universitet (DTU), IT-Universitet i København, DPU (Aarhus Universitet), Aalborg Universitet i København, Kunstakademiets Arkitektskole, Kunstakademiets Designskole, Kunstakademiets Konservatorskole, Det Kongelige Danske Musikkonservatorium, Rytmisk Musikkonservatorium, Den Danske Scenekunstscole, Det Kongelige Akademi – Arkitektur, Design, Konservering, Pastoralseminariet i København (FKUV) og Roskilde Universitet (RUC).

Fyn, Sydjylland og Vestsjælland: SDU, SDU i Sønderborg, SDU i Slagelse, SDU i Esbjerg, SDU i Kolding, Syddansk Musikkonservatorium i Odense, Aalborg Universitet i Esbjerg, Syddansk Musikkonservatorium i Esbjerg og Designskolen Kolding.

Nordjylland: Aalborg Universitet og Det Jyske Musikkonservatorium i Aalborg

Bilagstabel 2: Akademiske Hovedgrupper

Vi bruger DST's uddannelsesklassifikation til at opdele på uddannelsesretninger. De akademiske uddannelser har 11 hovedgrupper, som grupperes på følgende måde:

Humanistisk og Pædagogisk

- 7020: Pædagogisk, LVU
- 7025: Humanistisk og Teologisk, LVU

Teknisk og Naturvidenskabelig

- 7035: Naturvidenskab, LVU
- 7059: Teknisk Videnskab, LVU
- 7075: Fødevarer, Bio- og Laboratorieteknik, LVU
- 7080: Jordbrug, Natur og Miljø, LVU

Samfundsvidenskabelig

- 7039: Samfundsvidenskab, LVU

Sundhedsvidenskabelig

- 7090: Sundhedsvidenskab, LVU

Andre Retninger

- 7030: Kunstnerisk, LVU
- 7095: Politi og forsvar mv., LVU
- 7097: Videregående uddannelser uden nærmere angivelse, LVU

Kilde: <https://www.dst.dk/da/Statistik/dokumentation/nomenklaturer/disc15-auud>

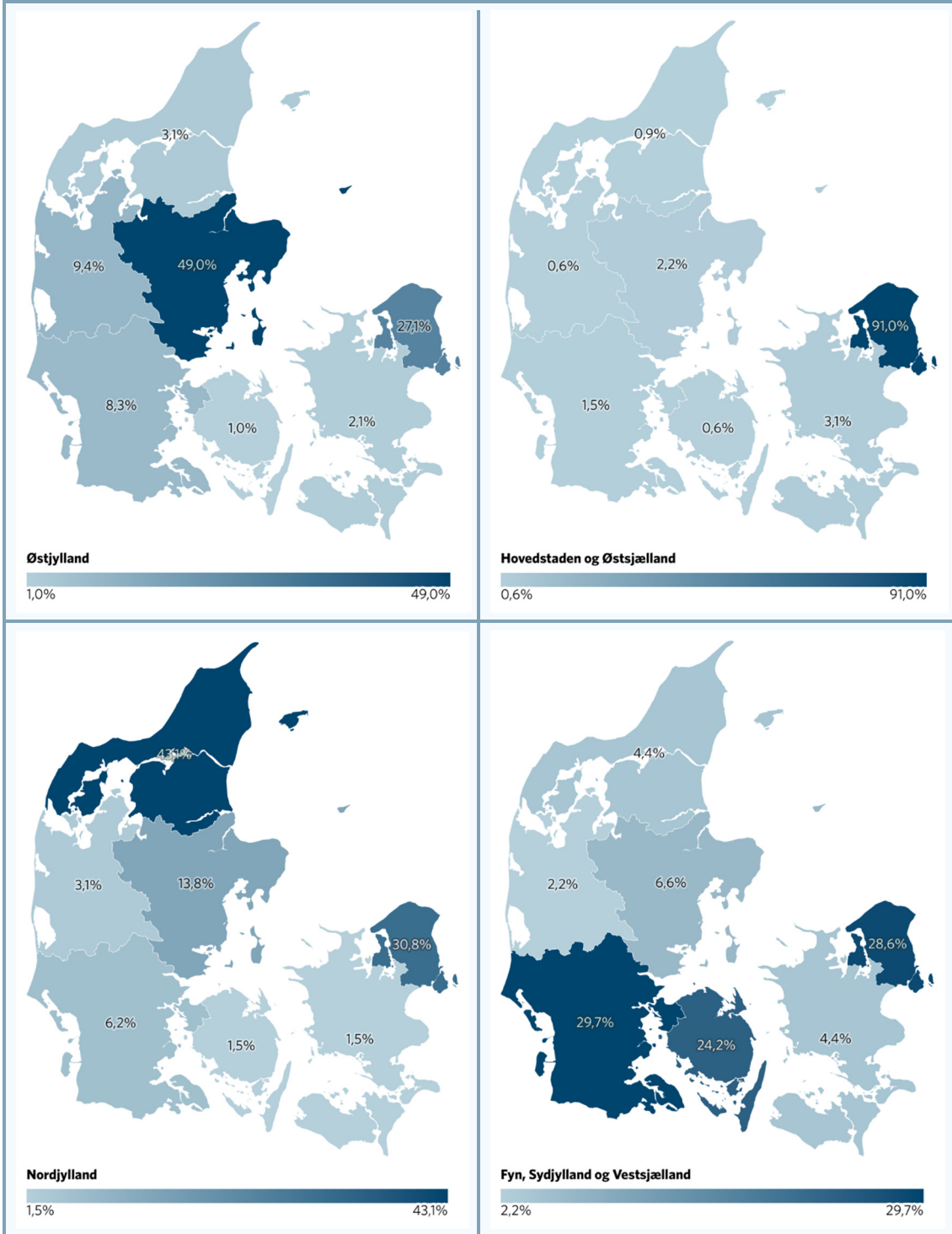
Bilagstabel 3: Uddannede udenlandske akademikere fordelt på hovedområde og universitetsgruppe og opdelt efter, om de er beskæftiget, udvandret eller ikke beskæftiget (et år efter)

		Antal			Andel		
		Beskæftiget	Udvandret	Ikke Beskæftiget	Beskæftiget	Udvandret	Ikke Beskæftiget
Humanistisk og Pædagogisk	Østjylland	190	580	180	20,0 %	61,1 %	18,9 %
	Hovedstaden og Østsjælland	410	360	250	40,2 %	35,3 %	24,5 %
	Nordjylland	80	90	60	34,8 %	39,1 %	26,1 %
	Fyn, Syddjylland og Vestsjælland	50	110	40	25, %	55,0 %	20,0 %
Samfundsvidenskabelig	Østjylland	350	650	180	29,7 %	55,1 %	15,3 %
	Hovedstaden og Østsjælland	2.000	3.190	1.050	32,1 %	51,1 %	16,8 %
	Nordjylland	180	460	170	22,2 %	56,8 %	21,0 %
	Fyn, Syddjylland og Vestsjælland	310	980	320	19,3 %	60,9 %	19,9 %
Sundhedsvidenskabelig	Østjylland	130	60	10	65,0 %	30,0 %	5,0 %
	Hovedstaden og Østsjælland	360	260	110	49,3 %	35,6 %	15,1 %
	Nordjylland	10	Under 10	Under 10	-	-	-
	Fyn, Syddjylland og Vestsjælland	250	320	40	41,0 %	52,5 %	6,6 %
Teknisk og naturvidenskabelig	Østjylland	240	180	100	46,2 %	34,6 %	19,2 %
	Hovedstaden og Østsjælland	2.470	2.160	1.090	43,2 %	37,8 %	19,1 %
	Nordjylland	390	570	230	32,8 %	47,9 %	19,3 %
	Fyn, Syddjylland og Vestsjælland	270	230	140	42,2 %	35,9 %	21,9 %
Andre retninger	Østjylland	70	120	70	26,9 %	46,2 %	26,9 %
	Hovedstaden og Østsjælland	220	330	240	27,8 %	41,8 %	30,4 %
	Nordjylland	Under 10	10	Under 10	-	-	-
	Fyn, Syddjylland og Vestsjælland	40	60	40	28,6 %	42,9 %	28,6 %

Bilagstabel 4: Uddannede udenlandske akademikere fordelt på hovedområde og universitetsgruppe og opdelt efter, om de er beskæftiget, udvandret eller ikke beskæftiget (tre år efter)

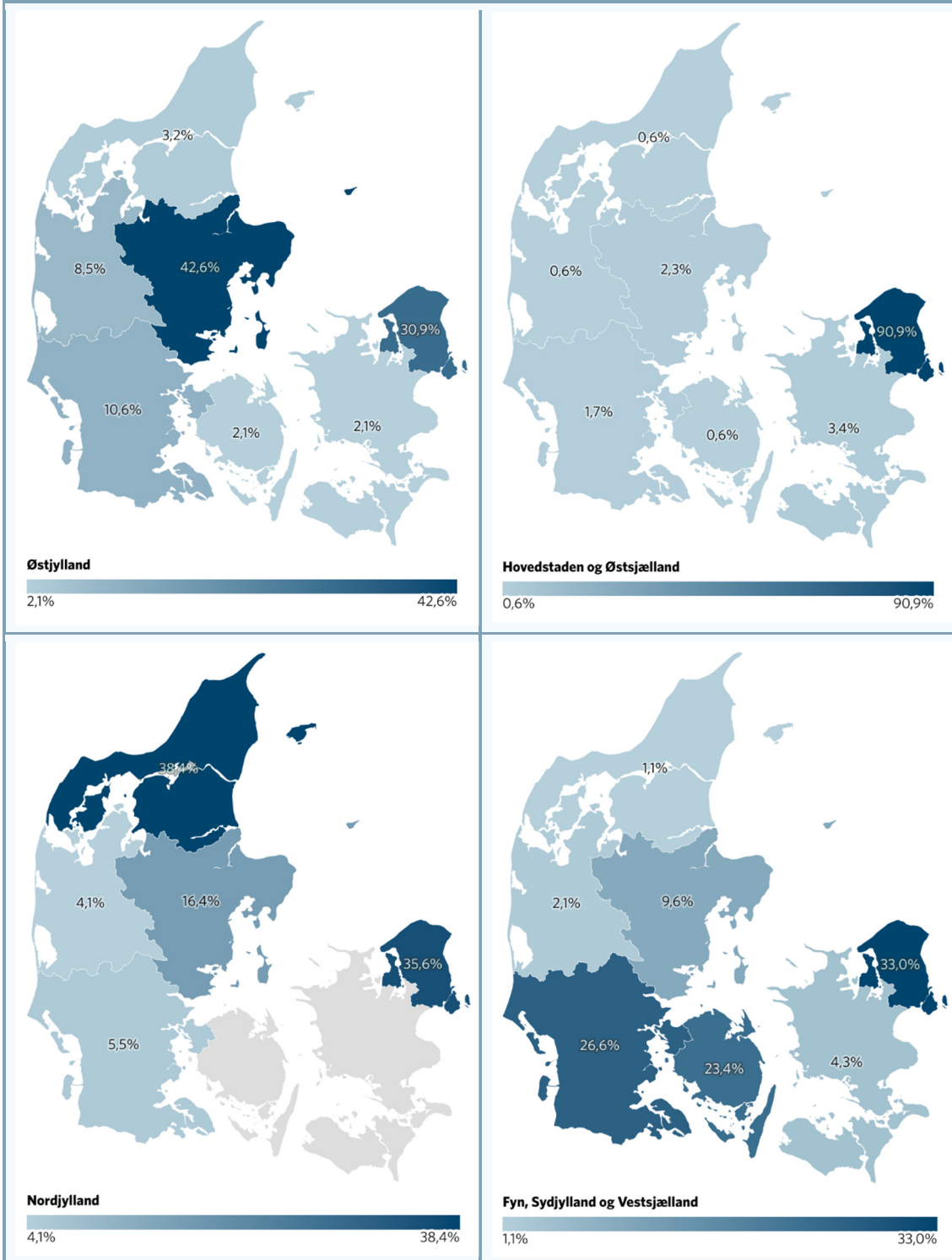
		Antal			Andel		
		Beskæftiget	Udvandret	Ikke Beskæftiget	Beskæftiget	Udvandret	Ikke Beskæftiget
Humanistisk og Pædagogisk	Østjylland	210	650	90	22,1 %	68,4 %	9,5 %
	Hovedstaden og Østsjælland	410	460	150	40,2 %	45,1 %	14,7 %
	Nordjylland	90	120	30	37,5 %	50,0 %	12,5 %
	Fyn, Syddjylland og Vestsjælland	60	110	30	30,0 %	55,0 %	15,0 %
Samfundsvidenskabelig	Østjylland	340	730	120	28,6 %	61,3 %	10,1 %
	Hovedstaden og Østsjælland	1.870	3.680	690	30,0 %	59,0 %	11,1 %
	Nordjylland	200	540	70	24,7 %	66,7 %	8,6 %
	Fyn, Syddjylland og Vestsjælland	380	1.090	140	23,6 %	67,7 %	8,7 %
Sundhedsvidenskabelig	Østjylland	90	100	Under 10	47,4 %	52,6 %	-
	Hovedstaden og Østsjælland	330	340	60	45,2 %	46,6 %	8,2 %
	Nordjylland	10	Under 10	Under 10	-	-	-
	Fyn, Syddjylland og Vestsjælland	160	420	20	26,7 %	70,0 %	3,3 %
Teknisk og naturvidenskabelig	Østjylland	230	240	40	45,1 %	47,1 %	7,8 %
	Hovedstaden og Østsjælland	2.490	2.680	540	43,6 %	46,9 %	9,5 %
	Nordjylland	440	660	80	37,3 %	55,9 %	6,8 %
	Fyn, Syddjylland og Vestsjælland	290	300	50	45,3 %	46,9 %	7,8 %
Andre retninger	Østjylland	60	160	30	24,0 %	64,0 %	12,0 %
	Hovedstaden og Østsjælland	200	430	160	25,3 %	54,4 %	20,3 %
	Nordjylland	Under 10	20	Under 10	-	-	-
	Fyn, Syddjylland og Vestsjælland	50	60	30	35,7 %	42,9 %	21,4 %

Bilagsfigur 1: Beskæftigede udenlandske akademikere fordelt på universitetsgruppe og opdelt på, hvilken RAR-region de er beskæftiget i et år efter endt uddannelse (alle akademiske hovedområder)

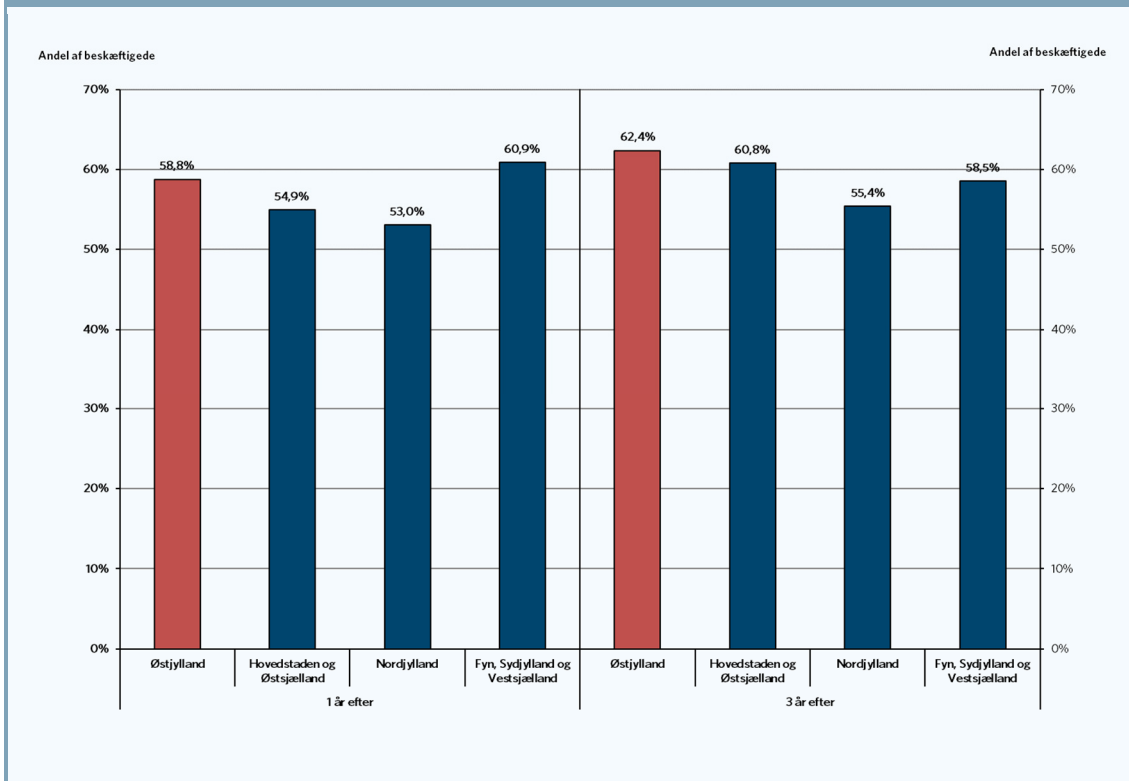


Anm.: Se metodeboks for afgrænsninger og definitioner.
 Kilde: AE på baggrund af Danmarks Statistiks registre.

Bilagsfigur 2: Beskæftigede udenlandske akademikere fordelt på universitetsgruppe og opdelt på, hvilken RAR-region de er beskæftiget i tre år efter endt uddannelse (alle akademiske hovedområder)



Anm.: Se metodeboks for afgrænsninger og definitioner.
 Kilde: AE på baggrund af Danmarks Statistiks registre.

Bilagsfigur 3: Andelen af beskæftigede udenlandske akademikere med en akademisk relevant arbejdsfunktion (alle akademiske hovedgrupper)


Anm.: Se metodeboks for afgrænsninger og definitioner.
 Kilde: AE på baggrund af Danmarks Statistiks registre.

Bilagstabel 5: Beskæftigede udenlandske akademikere fordelt efter RAR-region (ej betinget på jobfunktion)

	Øst- jylland	Hoved- staden	Vest- jylland	Nord- jylland	Syd- jylland	Sjælland	Fyn	Andet	I alt
Antal beskæftigede	7.880	45.270	2.210	3.730	6.000	3.950	2.770	170	71.990
Andel af i alt	10,9 %	62,9 %	3,1 %	5,2 %	8,3 %	5,5 %	3,8 %	0,2 %	100,0 %

Anm.: Se metodeboks for afgrænsninger og definitioner. Personer med en lang videregående uddannelse. Der er ikke betinget på akademisk relevant arbejdsfunktion (DISCO-kode). Alle tal er afrundet til nærmeste 10'er.
 Kilde: AE på baggrund af Danmarks Statistiks registre.

Bilagstabel 6: Beskæftigede udenlandske akademikere fordelt efter RAR-region og opdelt efter arbejdsfunktion

Discokode	Østjylland	Hovedstaden	Vestjylland	Nordjylland	Sydjylland	Sjælland	Fyn	Andet	I alt
Ledelsesarbejde	180	1.640	100	60	260	80	60	-	2.380
Naturvidenskab	660	5.280	370	260	660	210	150	20	7.610
Sundhed	530	1.560	150	520	630	680	340	20	4.430
Undervisning	1.890	6.060	120	690	420	540	710	10	10.440
Økonomi og administration	350	4.230	90	60	430	40	60	-	5.260
Kommunikation	380	4.190	40	90	230	40	80	-	5.050
Samfundsvidenskab	240	1.620	50	100	270	170	110	-	2.560

Anm.: Se metodeboks for afgrænsninger og definitioner. Personer uden akademisk relevant DISCO-kode er ikke inkluderet. Alle tal er afrundet til nærmeste 10'er. Personer med 10 er udeladt.

Kilde: AE på baggrund af Danmarks Statistiks registre.

Bilagstabel 7: RAR-regioner

Styrelsen for Arbejdsmarked og Rekruttering (STAR) opdeler på regioner på baggrund af de Regionale Arbejdsmarkedsråd. Det følger vi i store dele af denne analyse.

Der er otte RAR-regioner, som består af følgende kommuner:

RAR Østjylland: Favrskov, Hedensted, Horsens, Norddjurs, Odder, Randers, Samsø, Silkeborg, Skanderborg, Syddjurs, Viborg og Aarhus.

RAR Nordjylland: Brønderslev, Frederikshavn, Hjørring, Jammerbugt, Læsø, Mariagerfjord, Morsø, Rebild, Thisted, Vesthimmerland og Aalborg.

RAR Vestjylland: Herning, Holstebro, Ikast-Brande, Lemvig, Ringkøbing-Skjern, Skive og Struer.

RAR Sydjylland: Esbjerg, Fanø, Fredericia, Haderslev, Kolding, Sønderborg, Tønder, Varde, Billund, Vejen, Vejle, Middelfart og Aabenraa.

RAR Fyn: Assens, Faaborg-Midtfyn, Kerteminde, Langeland, Nordfyn, Nyborg, Odense, Svendborg og Ærø.

RAR Sjælland: Faxe, Greve, Køge, Lejre, Roskilde, Solrød, Guldborgsund, Holbæk, Kalundborg, Lolland, Næstved, Odsherred, Ringsted, Slagelse, Sorø, Stevns og Vordingborg.

RAR Hovedstaden: København, Frederiksberg, Dragør, Tårnby, Albertslund, Ballerup, Brøndby, Gentofte, Gladsaxe, Glostrup, Herlev, Hvidovre, Høje-Taastrup, Ishøj, Lyngby-Taarbæk, Rødovre, Vallensbæk, Allerød, Egedal, Fredensborg, Fredrikssund, Halsnæs, Furesø, Gribskov, Helsingør, Hillerød, Hørsholm og Rudersdal.

Andet: RAR-Bornholm (Bornholms Regionskommune), Beskæftigelse uden for Danmark og uoplyst beskæftigelse.

Kilde: <https://www.rar-bm.dk/>